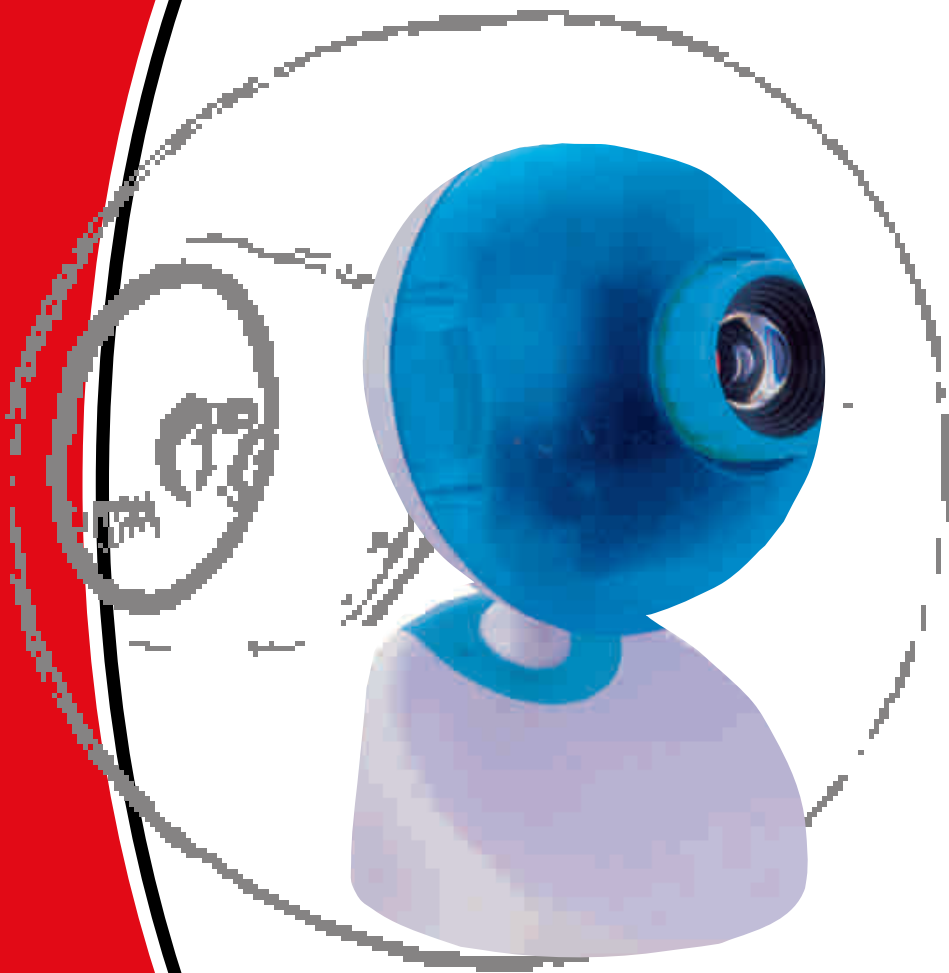


DC100

Mistral

BEDIENUNGSANLEITUNG



USB INTERNET

VIDEO CAMERA

WebCam DC100
Bedienungsanleitung

Hinweis auf die elektromagnetische Verträglichkeit.....	2
Achtung.....	2
Systemanforderungen.....	3
Ihr WebCam DC100 - Paket beinhaltet:.....	3
Über WebCam DC100.....	3
WebCam DC100 - Funktionen.....	3
Vorbereitung zur Nutzung Ihres Webcam.....	4
Installation der Arcsoft - Programme und Kamera-Driver unter Windows 98/98SE/Me OS.....	4
Installation des Webcam - Driver	6
Installation der Arcsoft - Programme und Kamera-Driver unter Windows 2000/XP OS.....	8
Installation des Webcam - Driver	10
Verwendung Ihrer Webcam mit entsprechender Software.....	13
Verwenden Sie Ihre Webcam mit Windows Netmeeting.....	13
Fokussierung mit Ihrer Webcam.....	15
Verwendung Ihrer Webcam mit iVisit.....	16
Verwendung von Arcsoft PhotoStudio.....	16
Verwendung von Arcsoft PhotoPrinter Pro.....	18
Verwendung von Arcsoft PhotoFantasy.....	20
Weitere Informationen.....	23
Öffnen des Manual.pdf auf der CD-ROM.....	23
Optionseinstellung für Webcam DC100.....	23
Produktspezifikationen.....	26
Geschützte Warenzeichen.....	26

Hinweis auf die elektromagnetische Verträglichkeit

Die Prüfung dieses Geräts bestätigt die Einhaltung der Grenzwerte für ein digitales Gerät der Klasse

B gemäß Teil 15 der FCC-Vorschriften. Diese Grenzwerte sollen einen vernünftigen Schutz vor schädlichen Interferenzen bei Geräten bieten, die im Wohnbereich zum Einsatz gelangen. Dieses Gerät erzeugt und verwendet Hochfrequenzenergie und kann diese auch ausstrahlen

Wird es nicht vorschriftsgemäß installiert und verwendet, kann es aufgrund der entstehenden Interferenzen funktstörend wirken. Es gibt jedoch keine Garantie dafür, daß eine solche Interferenz bei einem bestimmten Einzelgerät nicht auftritt. Sollte das Gerät

aufgrund der entstehenden Interferenzen den Radio- oder Fernsehempfang stören – was sich durch Ein- und Ausschalten

des Geräts feststellen läßt – dann sollte der Benutzer versuchen, die Interferenz wie folgt zu beheben

- Die Empfangsantenne verdrehen beziehungsweise versetzen.
- Die Trennung zwischen dem Gerät und dem Empfänger erhöhen.
- Das Gerät an einen anderen Ausgang oder einen anderen Stromkreis anschließen als den Empfänger
- Den Händler beziehungsweise einen erfahrenen Fernseh- / Radiotechniker um Hilfe bitten.

Achtung

Um die Einhaltung der FCC-Vorschriften zu gewährleisten, müssen abgeschirmte Kabel bei diesem Gerät zum Einsatz gelangen. Der Betrieb mit nicht zugelassenen oder nicht abgeschirmten Kabeln führt mit großer Wahrscheinlichkeit zu Störungen des Radio- und Fernsehempfangs.

Um die Einhaltung der Grenzwerte für Digitalgeräte der Klasse B gemäß Teil 15 der FCC-Vorschriften zu gewährleisten, darf dieses Gerät nur an Computergeräte angeschlossen werden, die für die Grenzwerte der Klasse B zertifiziert sind. Außerdem sollten bei diesem Produkt ausschließlich die mitgelieferten Kraftstromkabel verwendet werden.

Der Betrieb mit nicht zertifizierten Computern, die Verwendung anderer als der mitgelieferten Kabel beziehungsweise die Modifikation des Geräts kann zu Störungen des Radio- oder Fernsehempfangs führen und unter Umständen die Betriebsgenehmigung für dieses Gerät gefährden.

Systemanforderungen

- PC mit mindestens einem 300MHz Pentium, oder einem äquivalenten Gerät.
- Mindestens 32 MB oder RAM und 100 MB Freiraum auf der Festplatte.
- USB-Port.
- VGA oder SVGA Videokarte mit einem Display von mindestens 256 Farben. (vorzugsweise 64k Farben),
- Windows 98, Windows 2000, Windows ME, Windows XP* (nicht kompatibel zu Windows NT 4.0).

* In diesem Zusammenhang ist darauf hinzuweisen, daß die Installation eines Kamera-Treibers in der Windows XP – Umgebung auf eigenes Risiko des Benutzers erfolgt. Wir übernehmen keinerlei Haftung für etwaige Schäden am Computersystem des Benutzers beziehungsweise anderen Geräten infolge einer solchen Installation.

Ihr WebCam – Paket beinhaltet:

Hardware:

- Kamera (mit angeschlossenem USB-Kabel)
- Bedienungsanleitung
- Andruckleiste für Notebook-Computer

Software:

- Arcsoft Photo Studio zur Bearbeitung und zum Retouchieren von Abbildungen.
- Arcsoft Photo Fantasy zur Bildbearbeitung durch Kombination verschiedener Fotos.
- Arcsoft Photo Printer Pro zum schnellen und mühelosen Ausdrucken der Abbildungen in unterschiedlichem Maßstab

Über WebCam DC100

Die WebCam DC100 ist eine digitale CMOS - Videokamera mit USB Schnittstelle für Desktop- und Notebook - PCs. Sie besitzt eine CMOS - Bildwandlertechnologie zur Verbesserung der Bildqualität. Der Anschluß erfolgt an den USB - Port Ihres PC oder, für Videokonferenzen, über Internet und Home Video, und digitale Stehbilderfassung.

WebCam DC100 – Funktionen

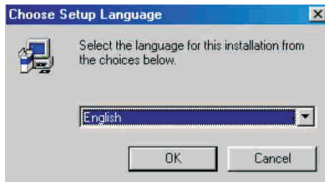
- Sofortiges Live Video (mit Bewegtbildern) bei schneller Bildfolge
- Leichte Installation
- Geringer Stromverbrauch
- Der drehbare Kamerakopf sorgt für Flexibilität und Privacy
- 24 Bit Farbe (1,6 Millionen Farben)

Vorbereitung zur Nutzung Ihres Webcam DC100

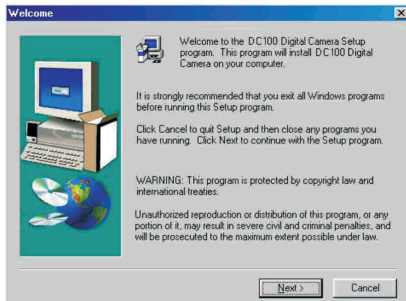
Installation der Arcsoft – Programme und Kamera-Driver unter Windows 98/98SE/Me OS

Hinweis : Die hier gezeigten Grafiken beruhen auf der Benutzerschnittstelle bei Windows 98SE

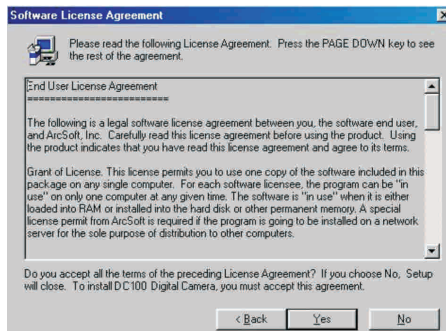
1. Schieben Sie nun die Programm - CD-ROM in das CD-ROM Laufwerk ein. Daraufhin erfolgt der Autorun.
2. Selektieren Sie die gewünschte Sprache und bestätigen Sie dies durch Mausklick auf die **OK – Taste**.



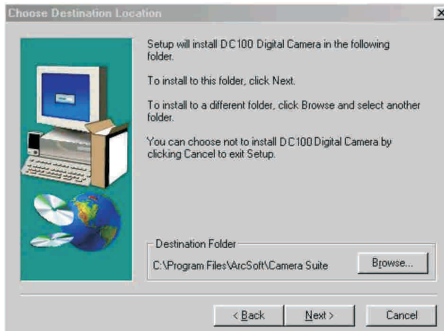
3. Nun klicken Sie die **Next – Taste** an.



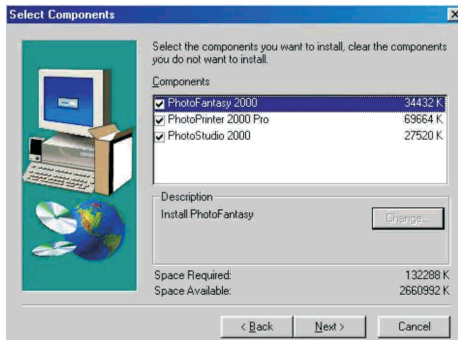
4. Mit **Yes** bestätigen, wenn Sie die Lizenzvereinbarung akzeptieren.



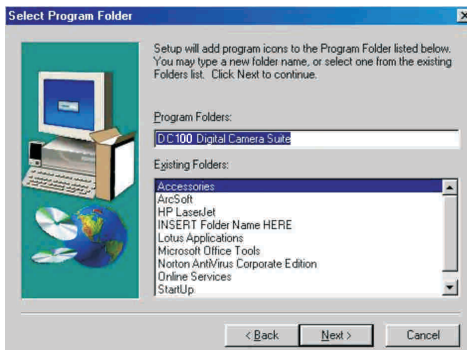
5. Zur Änderung des Zielverzeichnisses klickt man je nach Bedarf die **Browse** – Taste an und dann **Next**



6. Nun erfolgt die Selektion der zu installierenden Komponenten der Arcsoft – Programme; mit **Next** bestätigen



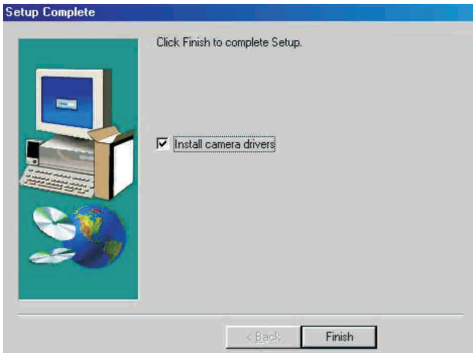
7. Je nach Bedarf den Namen des Programmverzeichnis ändern und dann **Next** anklicken.



8. Daraufhin werden die Dateien auf Ihren Computer kopiert

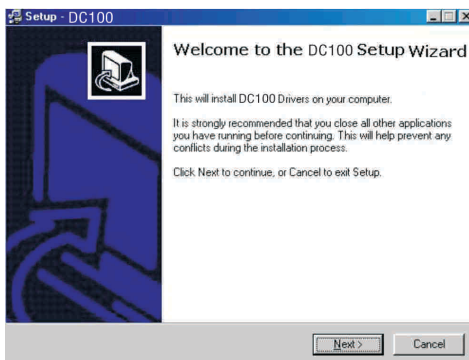


9. Durch Mausklick auf die **Finish** – Taste installiert man die Kamera - Driver

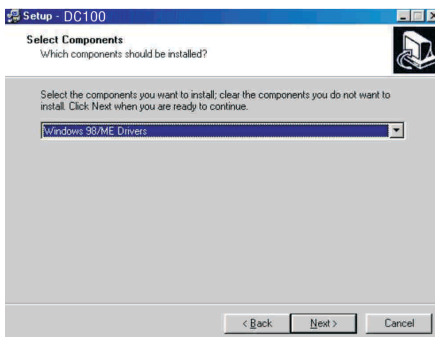


Installation des Webcam - Driver.....

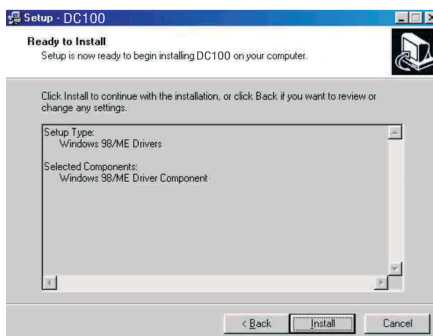
10. Durch Betätigung der **Next** – Taste startet man die Installation des Webcam Driver



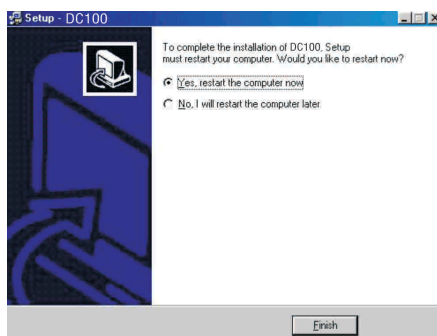
11. Die gewünschte Komponente für die Installation selektieren und dann mit **Next** fortfahren.



12. Durch Mausklick auf die **Install** – Taste werden die Dateien auf Ihren Computer übertragen



13. Zum Neustart des Computers aktiviert man die **Finish** - Taste



14. Nach dem Wiederanlauf wird die Webcam an den Computer angeschlossen. Ihr Computer erkennt nun die Webcam und durchläuft die letzten Schritte des Installationsvorgangs. (Zur Stromversorgung der Kamera dient der USB - Port).
Hinweis : Unter Umständen kann der installierte Webcam – Driver mit anderen USB-Geräten in Ihrem Computersystem Störungen verursachen.

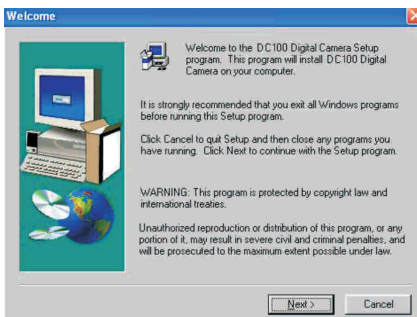
Installation der Arcsoft – Programme und Kamera-Driver unter Windows 2000/XP OS

Hinweis : Die hier gezeigten Grafiken beruhen auf der Benutzerschnittstelle bei Windows XP

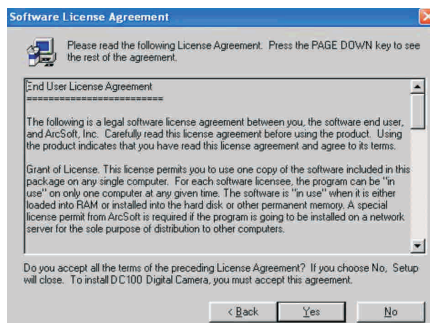
1. Schieben Sie nun die Programm - CD-ROM in das CD-ROM Laufwerk ein. Daraufhin erfolgt der Autorun.
2. Selektieren Sie die gewünschte Sprache und bestätigen Sie dies durch Mausklick auf die **OK** – Taste.



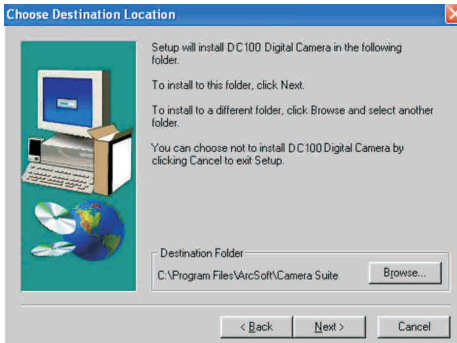
3. Nun klicken Sie die **Next** – Taste an.



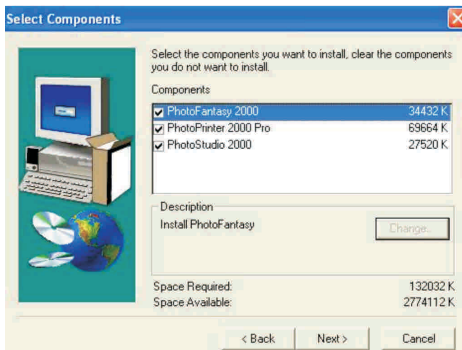
4. Mit **Yes** bestätigen, wenn Sie die Lizenzvereinbarung akzeptieren.



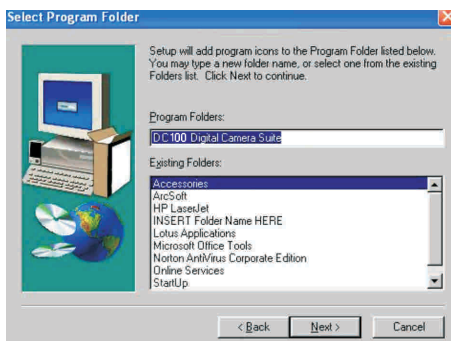
5. Zur Änderung des Zielverzeichnisses klickt man je nach Bedarf die **Browse** – Taste an und dann **Next**



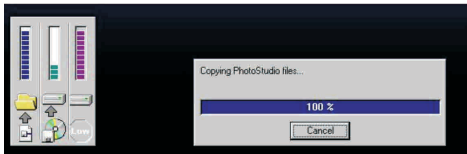
6. Nun erfolgt die Selektion der zu installierenden Komponenten der Arcsoft – Programme; mit **Next** bestätigen



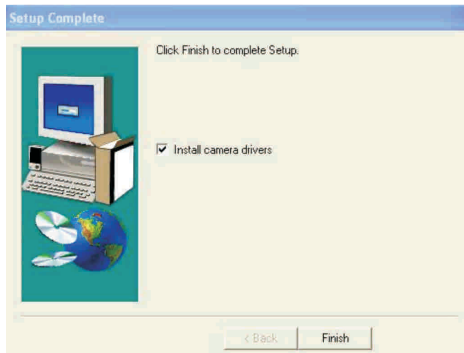
7. Je nach Bedarf den Namen des Programmverzeichnis ändern und dann **Next** anklicken.



8. Daraufhin werden die Dateien auf Ihren Computer kopiert

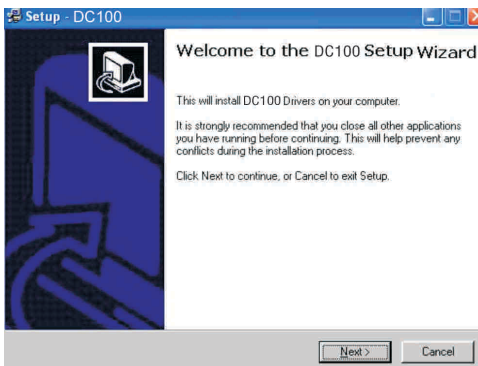


9. Durch Mausklick auf die **Finish** – Taste installiert man die Kamera - Driver

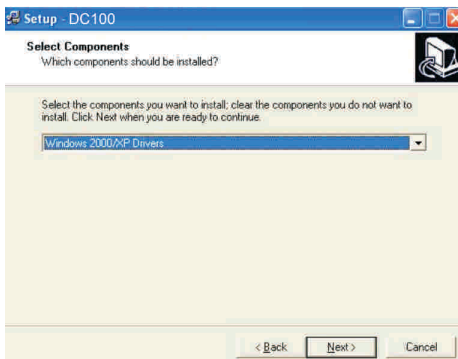


Installation des Webcam - Driver

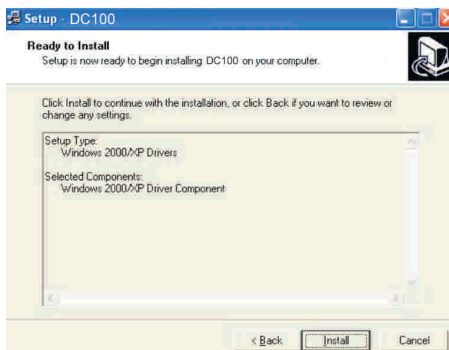
10. Durch Betätigung der **Next** – Taste startet man die Installation des Webcam Driver



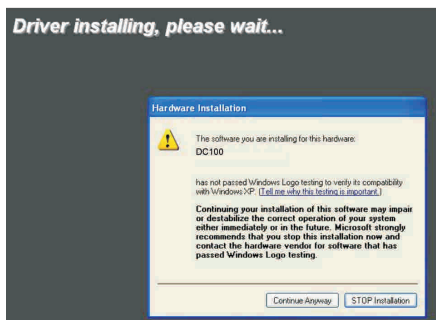
11. Die gewünschte Komponente für die Installation selektieren und dann mit **Next** fortfahren.



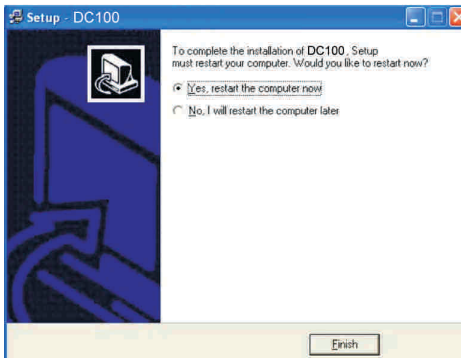
12. Die **Install** – Taste im folgenden Fenster anklicken



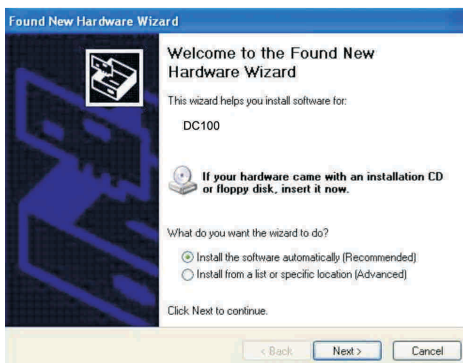
13. Klicken Sie, wenn die Warnung erscheint, die **Continue Anyway** – Taste (für Win XP) oder die **Yes** – Taste (für Win 2000) an.



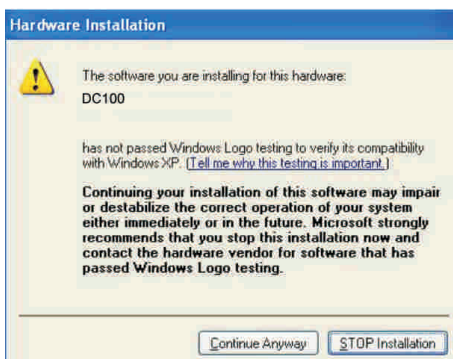
14. Zum Neustart des Computers aktiviert man die **Finish** - Taste



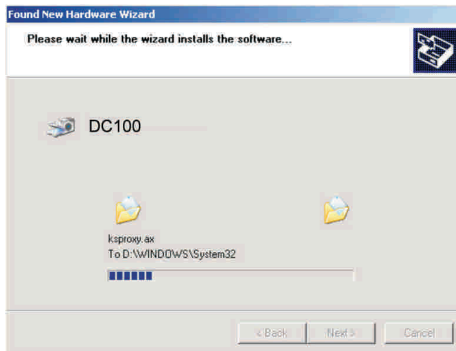
15. Nach dem Neustart des Computers schließt man die Webcam an den Computer an und wartet, bis das **Found New Hardware Wizard** – Fenster geöffnet ist.



16. Klicken Sie, wenn die Warnung erscheint, die **Continue Anyway** – Taste (für Win XP) oder die **Yes** – Taste (für Win 2000) an.



17. Daraufhin werden die Dateien auf Ihren Computer kopiert



18. Die **Finish** – Taste anklicken. Damit ist die Installation des Driver abgeschlossen.



Hinweis : Unter Umständen kann der installierte Webcam – Driver mit anderen USB-
Geräten in Ihrem Computersystem Störungen verursachen.

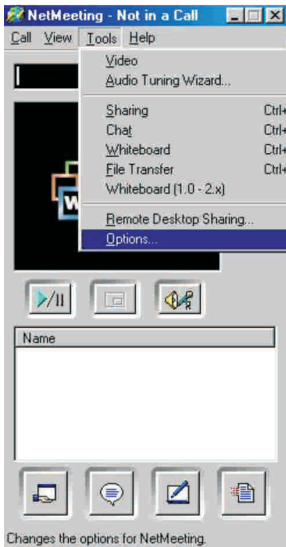
Verwendung Ihrer Webcam mit entsprechender Software

Verwenden Sie Ihre Webcam mit Windows Netmeeting

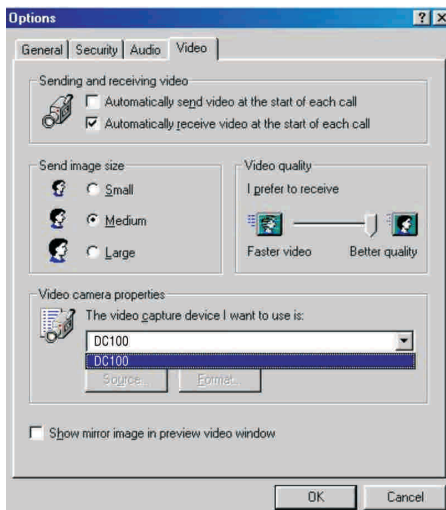
Hinweis : Die hier gezeigten Grafiken beruhen auf der Benutzerschnittstelle bei Windows 98SE

1. Wenn Sie noch keins besitzen, eröffnen Sie nun bitte ein Konto.

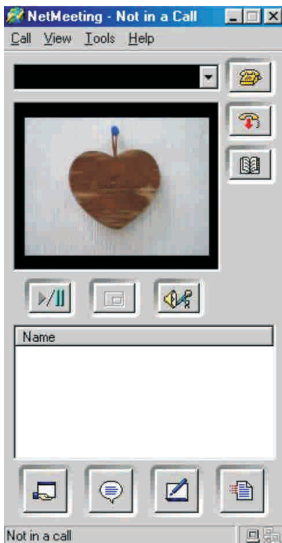
2. Dazu klickt man im Balkenmenü **Tools > Options** an.



3. Danach die **Video** - Schaltfläche anklicken, DC100 in der **Video Camera Properties** Drop-Down Box selektieren und mit **OK** bestätigen.



4. Durch Mausklick auf die **Start Video** – Icone sollte nun ein Bewegtbild erscheinen.



5. Wenn Sie fertig sind, klicken Sie die **Stop Video** - Icone (die gleiche wie die **Start Video** - Icone) an.

Hinweis :

- Darüber hinaus sind ebenfalls weitere Optionen verfügbar, wie beispielsweise **Audio** und **Security**, und zwar unter **Tools > Options** im Balkenmenü.
- Niemals den Stecker der Webcam herausziehen, wenn diese in Betrieb befindlich ist.

Fokussierung mit Ihrer Webcam

Ist das Bild verschwommen und unscharf, können Sie Folgendes versuchen:

- Drehen Sie den Fokussiererring im Uhrzeigersinn, wenn sich das Objekt in einem vergleichsweise großen Abstand vom Objektiv befindet.
- Drehen Sie den Fokussiererring entgegen dem Uhrzeigersinn, wenn sich das Objekt in einem vergleichsweise geringen Abstand vom Objektiv befindet.

Hinweis : Den Fokussiererring sollte man allerdings nicht allzu weit herumdrehen (nicht zu viele Umdrehungen). Andernfalls wird das Bild wieder unscharf.

Verwendung Ihrer Webcam mit iVisit

Diese Webcam eignet sich auch zur Verwendung mit iVisit, einem Programm für Videokonferenzen. Dieses Programm können Sie sich vom Internet herunterladen; Sie finden es auf der Website <http://www.िवisit.com>. Ein Doppelklick auf die downloaded .exe Datei aktiviert die Installation des iVisit – Programms.

1. Wenn Sie nun das iVisit – Programm starten, erscheint ein Bewegtbild in einem Pop-Up – Fenster.
2. Zur Änderung der einzelnen Einstellungen klicken Sie **Setting > Preferences** im Balkenmenü an; zudem erfolgt ein Mausklick auf die Schaltflächen oben im **Preferences** - Fenster.
3. Wenn Sie fertig sind, schließen Sie die Fenster.

Hinweis : Niemals den Stecker der WebCam herausziehen, wenn diese in Betrieb befindlich ist.

Bitte selektieren Sie unbedingt 176x144 Pixel beim i-Visit. Ist die Video-Wiedergabe beim i-Visit undeutlich, dan ändern Sie bitte die Einstellung:

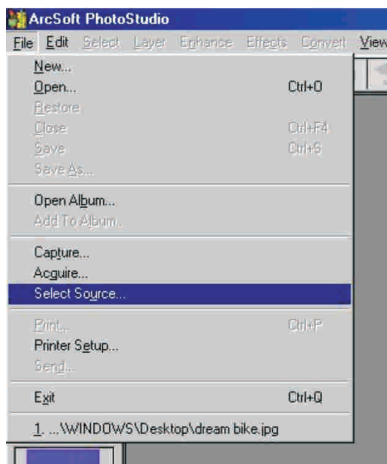
Hierbei geht man wie folgt vor:

- Zunächst schließt man die PC – Kamera an den USB-Port des PC an und öffnet i-Visit
- Wenn die Video-Wiedergabe undeutlich ist:
- Mausklick auf Setting, Preferences, Video
- Selektieren Sie die Quelle "Microsoft WDM Image Capture" im Dialogfenster
- Nun klicken Sie auf "Format"
- Stellen Sie die Farbvalenz auf 1420 und den Wiedergabemaßstab auf 176x144
- Mit OK bestätigen
- Nun verlassen Sie i-Visit und starten den PC erneut
- -ffnen Sie i-Visit, und das Video ist wieder normal.

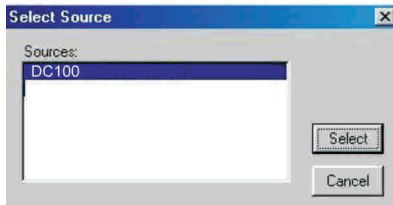
Verwendung von Arcsoft PhotoStudio

Hinweis : Die hier gezeigten Grafiken beruhen auf der Benutzerschnittstelle bei Windows 98SE

1. Zunächst starten Sie die Arcsoft PhotoStudio 2000 – Applikation.
2. Dann durchsuchen Sie **File** und klicken Sie die **Select Source** – Icone im Balkenmenü an.



3. DC100 hervorheben; dann erfolgt ein Mausklick auf die **Select** – Taste.



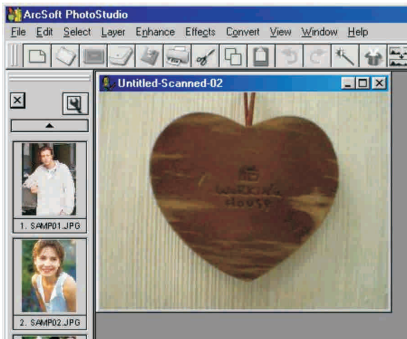
4. Nun durchsuchen Sie **File** und klicken Sie die **Acquire** – Icone im Balkenmenü an. Nun sollte im geöffneten Fenster ein Bewegtbild erscheinen.



5. Um nun ein Foto von der im Fenster abgebildeten Darstellung zu erhalten, klicken Sie auf **Capture > Snapshot** im Balkenmenü des geöffneten Fensters.



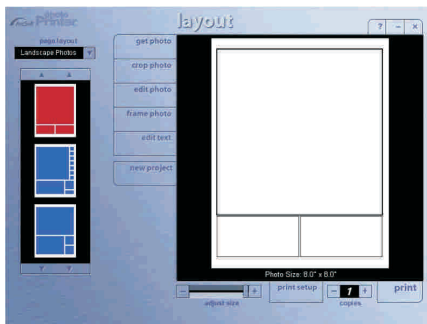
6. Daraufhin erscheint das Foto im Fenster und Sie können es auf Wunsch speichern oder bearbeiten.



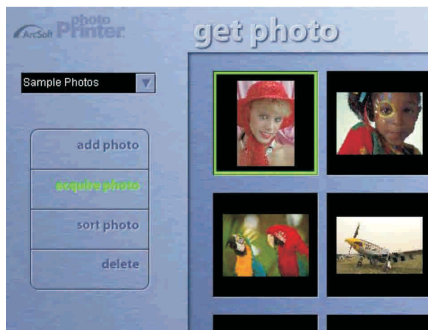
Verwendung von Arcsoft PhotoPrinter Pro

Hinweis : Die hier gezeigten Grafiken beruhen auf der Benutzerschnittstelle bei Windows 98SE

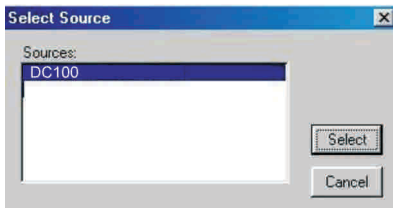
1. Zunächst starten Sie die Arcsoft PhotoPrinter Pro – Applikation.
2. Dann die **get photo** – Icone anklicken.



3. Danach die **acquire photo** – Icone anklicken.



4. Im Pop-Up – Fenster DC100 hervorheben und durch Mausklick auf die **Select** – Taste bestätigen.



5. Nun sollte im geöffneten Fenster ein Bewegtbild erscheinen.



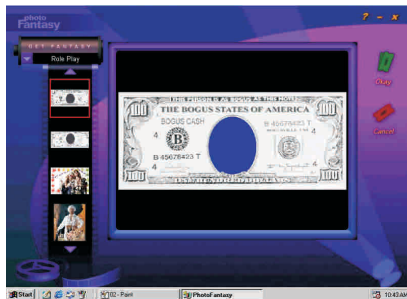
6. Um nun ein Foto von der im Fenster abgebildeten Darstellung zu erhalten, klicken Sie auf **Capture > Snapshot** im Balkenmenü des geöffneten Fensters.



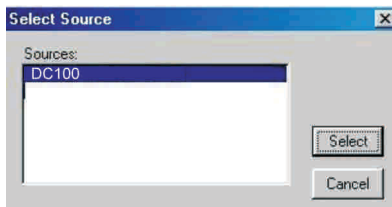
- Die gewünschte Schablone selektieren und die **Okay** – Icone anklicken.



- Im nächsten Schritt erfolgt ein Mausklick auf die **get photo** – Icone und dann die **Acquire** – Icone ganz unten.



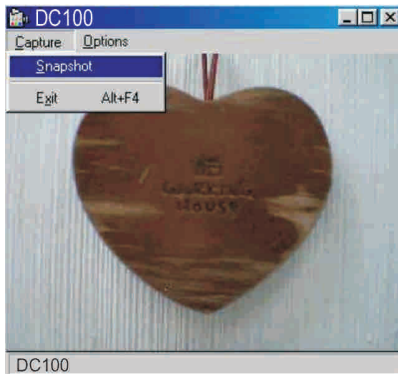
- Im Pop-Up – Fenster DC100 hervorheben und durch Mausklick auf die **Select** – Taste bestätigen.



- Nun sollte im geöffneten Fenster ein Bewegtbild erscheinen.



7. Um nun ein Foto von der im Fenster abgebildeten Darstellung zu erhalten, klicken Sie auf **Capture > Snapshot** im Balkenmenü des geöffneten Fensters.



8. Die **Okay** – Icone anklicken.



9. Anhand der Iconen kann man die Abbildung bearbeiten.



Weitere Informationen

Öffnen des Manual.pdf auf der CD-ROM

Eine Bildschirmausgabe der Bedienungsanleitung (mit der Bezeichnung **Manual.pdf**) für Ihre Webcam finden Sie auf der CD-ROM.

Die **Manual.pdf** – Datei auf der CD-ROM lässt sich wie folgt öffnen:

1. Zunächst schiebt man die mitgelieferte CD-ROM in das CD-ROM – Laufwerk ein.
2. Dann erfolgt ein Mausklick auf **Start>Run** auf der Windows Taskbar
3. Nun spezifiziert man den CD-ROM Drive – Buchstabe und bestätigt dies mit **OK**.
4. Zum Öffnen der Datei die **Manual.pdf** – Icone doppelklicken.

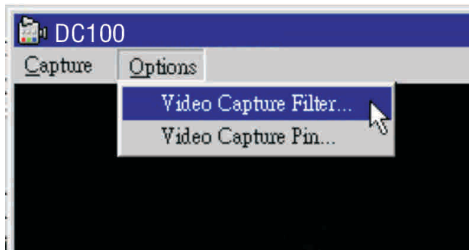
Hinweis :

Sie erhalten Acrobat Reader zum Öffnen der Manual.pdf - Datei. Ist dieses Programm noch nicht auf Ihrem Computer installiert worden, erfolgt nun ein Doppelklick auf die **ar40eng.exe** – Datei auf der CD-ROM; befolgen Sie die Installationsanweisungen.

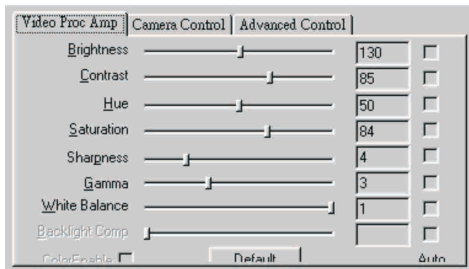
Optionseinstellung für Webcam DC100

Filter für die Video-Erfassung

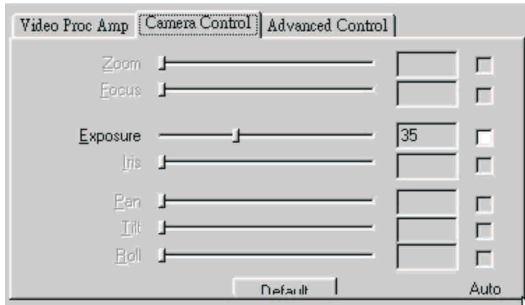
1. Bei der Webcam-Erfassung erscheint das folgende Fenster. Zunächst erfolgt ein Mausklick auf **Options > Video Capture Filter.....**



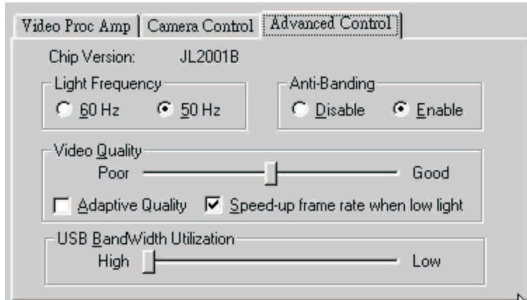
2. Daraufhin erscheint das folgende Fenster.
Sie können die Vorgaben für das Videobild ändern, indem Sie den Schieber entsprechend nach rechts oder links verschieben. Hinweis : White Balance 1 bedeutet: Auto white balance.



- Die **Camera Control** – Schaltfläche ermöglicht die Einstellung der Belichtung durch entsprechendes Verschieben des Schiebers. Dies beeinflusst die Helligkeit der Abbildung.

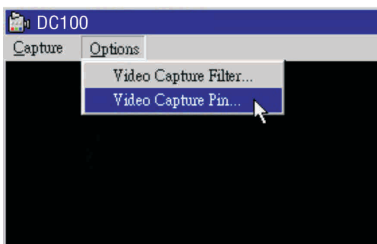


- Die **Advanced Control** – Schaltfläche erlaubt die Vorgabe der folgenden Parameter:
 - Lichtfrequenz – 60Hz für die USA, 50 Hz für Europa
 - Anti-Banding – Selektieren Sie "Enable" zum Schutz vor Rauschwellen aufgrund der 50/60 Hz Lichtquelle
 - Videoqualität – Eine gute Qualität ergibt sich aus einer langsamen Bildfolge
 - Anpassungsfähige Qualität – Selbsttätige Verbesserung der Videoqualität
 - Schnellere Bildfolgefrequenz bei schlechten Lichtverhältnissen – Ergibt eine weichere Videodarstellung bei schwachem Licht
 - USB - Bandbreitenausnutzung – Ein hoher Wert bedeutet eine schnellere Bildfolge

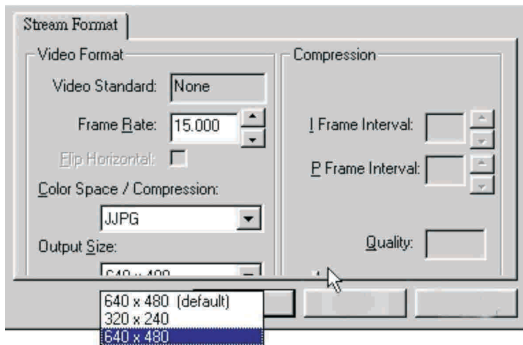


Stift für die Video-ErfassungÖ

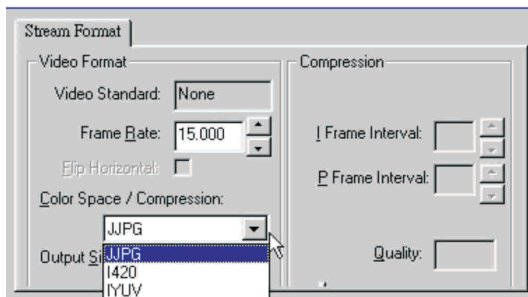
- Bei der Webcam-Erfassung erscheint das folgende Fenster. Zunächst erfolgt ein Mausklick auf **Options > Video Capture Pin....**



2. Daraufhin erscheint das folgende Fenster.



- Maßstab der Bilddarstellung – Sie können die Auflösung der erfaßten Bilder selbst selektieren. Die Standardeinstellung ist 640x480 Pixel. Wird die Farbvalenz / Kompression als JPGG selektiert, ist auch eine Auflösung von 320x240 möglich. Für andere Farbvalenz / Kompressions – Formate gibt es auch Auflösungen von 352x288 und 176x144.



- Farbvalenz / Kompression – Hier sind die JPGG, I420 und IYUV – Formate verfügbar. Hinweis : JPGG eignet sich gut für die Videoaufzeichnung.
- Bildfolgefrequenz: Die Änderung dieses Werts hat keine Auswirkungen.

Produktspezifikationen

Bildfolgefrequenz im QVGA - Modus	~10 fps
Bildfolgefrequenz im VGA - Modus	~5 fps
CMOS - Sensorauflösung	VGA 640x480 Pixel
Fokussierbereich	Von 20 mm bis Unendlich.
Objektiv	1 Kunststoff-Objektiv, F3, 40 mm (äquiv)
Sichtwinkel	52 Grad.
Wählbare Auflösung	Normal : 640 x 480 Reduziert : 352x288, 320x240, 176x144
Ausgabe-Port	USB A Typ für PC USB Port, Kabellänge 1,8 m.
Bildformat	JJPG, I420, IYUV
Video-Einstellungen	Kontrast, Schattierung, Farbreinheit, Schärfe, Helligkeit, Steilheit, 50/60Hz – Selektion usw.
Kamera-Driver	Nur für PC. Englische Version.
Anschlußspannung vom USB-Port	5V +/-10%, 0,2 A
Software	Arcsoft PhotoStudio, PhotoPrinter Pro und PhotoFantasy
Betriebssystem	Win 98, 98SE, Me, 2000, XP
Empfohlenes WebCam-Programm	iVisit, Microsoft Netmeeting.

Geschützte Warenzeichen

Microsoft, Windows 98, Windows 2000, Windows Me, Windows XP sind eingetragene Warenzeichen der Microsoft Corporation.

Pentium ist ein eingetragenes Warenzeichen der Intel Corporation.

Arcsoft PhotoStudio, PhotoPrinter und PhotoFantasy sind Warenzeichen der Arcsoft, USA.

Alle anderen hier genannten Produktbezeichnungen sind Warenzeichen oder eingetragene Schutzmarken ihrer jeweiligen Eigentümer.