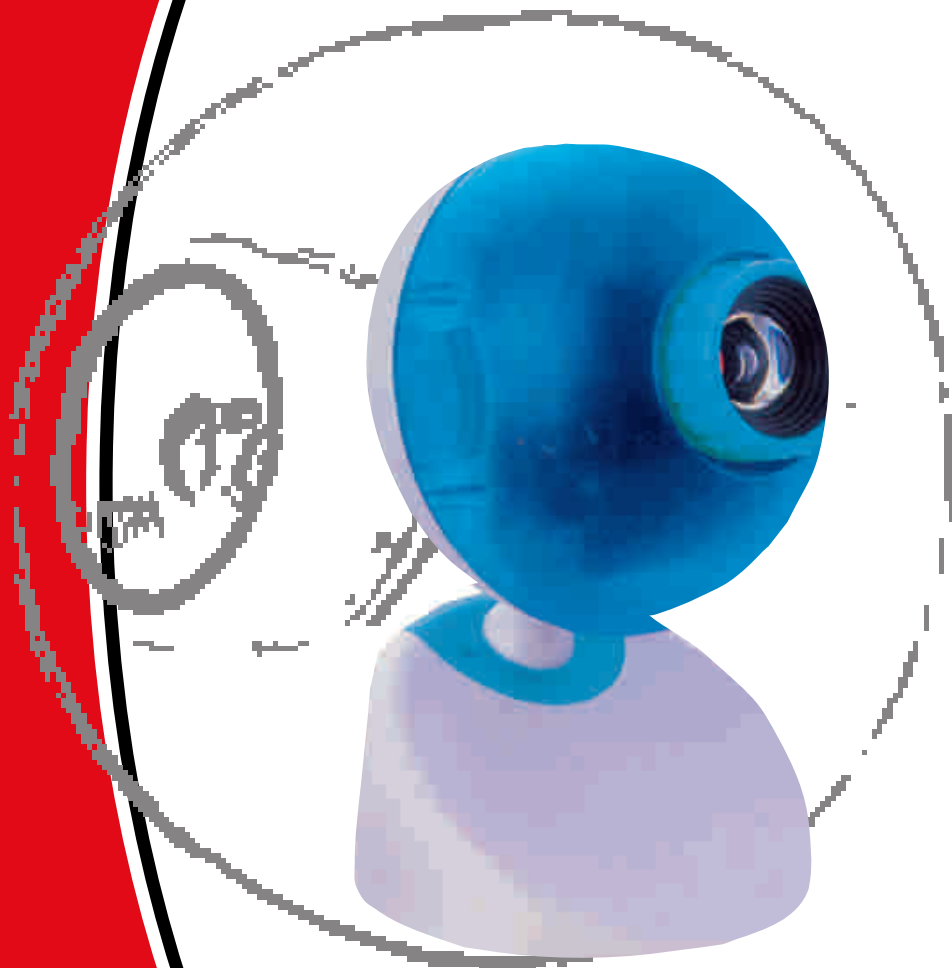


DC100

Mistral

Mode D'Emploi



USB INTERNET

VIDEO CAMERA

WebCam DC100

Mode d'emploi

Avis de compatibilité électromagnétique	2
Attention.....	2
Configuration requise.....	2
La boîte WebCam DC100.....	3
A propos de la WebCam DC100	3
Caractéristiques de la WebCam DC100.....	3
Préparation à l'utilisation de la WebCam DC100.....	3
Installation des programmes Arcsoft et des drivers de la caméra sous Windows 98/98SE/Me OS	3
Installation des drivers de la Webcam	6
Installation des programmes Arcsoft et des drivers de la caméra sous Windows 2000/XP OS	8
Installation des drivers de la Webcam	10
Utilisation de votre WebCam avec des logiciels	13
Utilisation de votre WebCam avec Windows Netmeeting	13
Réglage de la mise au point de votre WebCam	15
Utilisation de votre WebCam avec iVisit.....	15
Utilisation de Arcsoft PhotoStudio	16
Utilisation de Arcsoft PhotoPrinter Pro	17
Utilisation de Arcsoft PhotoFantasy	19
Options pour la Telemax DC100	21
Spécifications produit	24
Marques déposées.....	24

Avis de compatibilité électromagnétique

Cet équipement a été testé et s'est avéré conforme aux limites imposées aux appareils numériques de classe B, conformément à la partie 15 des règles FCC. Ces limites sont prévues pour offrir une protection raisonnable contre les interférences nocives dans une installation résidentielle. Cet équipement génère, utilise et peut émettre de l'énergie des fréquences radio et s'il n'est pas installé et utilisé conformément aux instructions, il peut provoquer des interférences nocives pour les communications radio. Toutefois, il n'est aucunement garanti qu'il n'y aura pas d'interférences dans une installation particulière. Si l'unité provoque des interférences nuisibles pour la réception radio ou télévision, ce que l'on peut déterminer en éteignant et en rallumant l'appareil, il est conseillé à l'utilisateur d'essayer de corriger les interférences en prenant l'une ou plusieurs des mesures suivantes :

- Réorienter ou déplacer l'antenne de réception.
- Augmenter la séparation entre l'équipement et le récepteur.
- Connecter l'équipement dans une prise sur un circuit différent de celui auquel le récepteur est connecté.
- Consultez le concessionnaire ou un technicien TV/radio expérimenté pour obtenir de l'aide.

Attention

Pour rester conforme aux règlements FCC, des câbles blindés doivent être utilisés avec cet équipement. Toute utilisation avec un équipement non approuvé ou non blindé peut entraîner des interférences au niveau de la réception radio ou télévision.

Pour se conformer aux limites pour un appareil numérique de classe B, conformément à la Partie 15 des règles FCC, cet appareil doit uniquement être installé sur un équipement informatique certifié conforme aux limites de la classe B. En outre, seuls les câbles d'alimentation fournis doivent être utilisés avec le produit. Toute utilisation avec des ordinateurs non certifiés ou avec un câble autre que celui fourni ou toute modification de l'appareil peut entraîner des interférences au niveau de la réception radio et télévision et pourrait annuler l'autorisation de l'utilisateur à actionner cet appareil.

Configuration requise

- PC avec au minimum un processeur Pentium 300MHz ou équivalent.
- Minimum de 32 MB de RAM et 100 MB d'espace disque libre
- Port USB.
- Carte vidéo VGA ou SVGA capable d'afficher au moins 256 couleurs (de préférence 64k couleurs).
- Windows 98, Windows 2000, Windows ME, Windows XP*
(pas compatible avec Windows NT 4.0).

* Les utilisateurs doivent noter que l'installation du driver pour la caméra sous Windows XP est réalisée aux propres risques de l'utilisateur. Nous déclinons toute responsabilité pour tout dommage causé par une telle installation aux systèmes informatiques de l'utilisateur ou à tout autre équipement connexe.

La boîte WebCam DC100

Matériel :

- Caméra (avec câble USB connecté)
- Manuel de l'utilisateur
- Clip de fixation pour notebook

Logiciel :

- Arcsoft Photo Studio pour éditer et retoucher les photos.
- Arcsoft Photo Fantasy pour manipuler les photos en les combinant.
- Arcsoft Photo Printer Pro pour imprimer vos photos rapidement en différents formats, sans effort

A propos de la WebCam DC100

La WebCam DC100 est une caméra vidéo CMOS numérique avec interface USB pour les PC de bureau et les notebooks. Elle est équipée de la technologie de détection des images CMOS pour une meilleure qualité des images. Elle se connecte au port USB de votre PC pour utilisation en vidéoconférence, sur Internet, la vidéo domestique ou encore la saisie d'images fixes.

Caractéristiques de la WebCam DC100

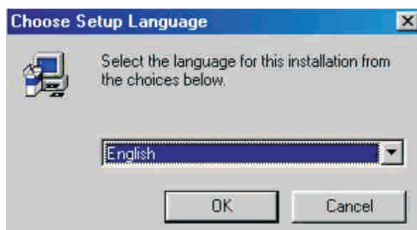
- Vidéo instantanée à des fréquences de trame élevées
- Installation aisée
- Faible consommation
- Tête de caméra pivotante pour une plus grande souplesse et intimité
- 24 bits couleurs (1,6 million de couleurs)

Préparation à l'utilisation de la WebCam DC100

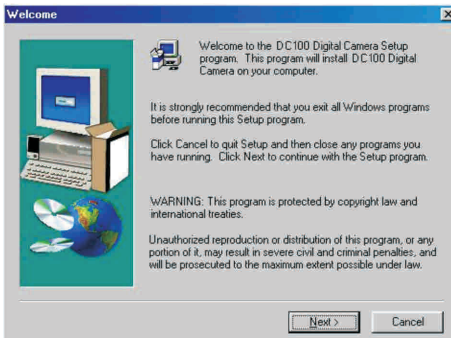
Installation des programmes Arcsoft et des drivers de la caméra sous Windows 98/98SE/Me OS

REMARQUE : Les graphiques illustrés sont basés sur l'interface utilisateur sous Windows 98SE

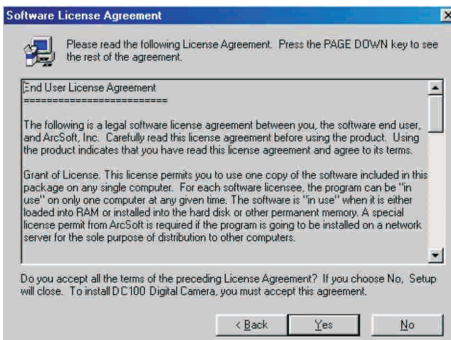
1. Mettez le CD-ROM programme dans le lecteur de CD-ROM, il démarre automatiquement.
2. Sélectionnez la langue souhaitée et cliquez sur **OK**.



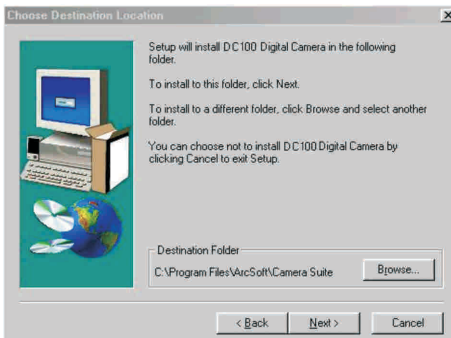
3. Cliquez sur le bouton **Suivant**.



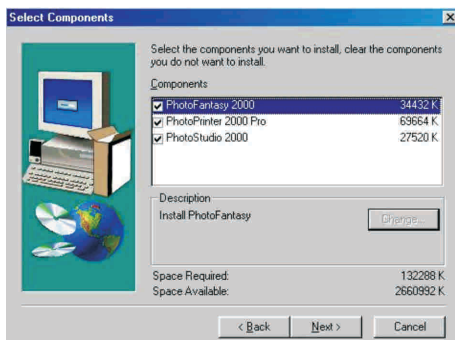
4. Cliquez sur **Oui** si vous acceptez le contrat de licence.



5. Modifiez si nécessaire le dossier de destination en cliquant sur le bouton **Parcourir** et cliquez sur le bouton **Suivant**.



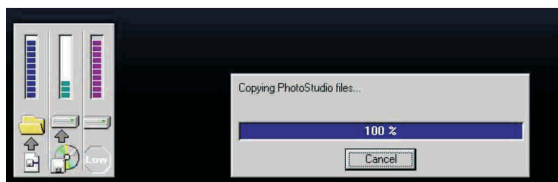
6. Sélectionnez les composants des programmes Arcsoft à installer et cliquez sur le bouton Suivant.



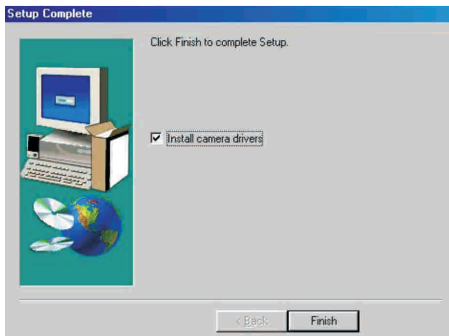
7. Changez le nom du dossier programme si nécessaire et cliquez sur le bouton Suivant.



8. Les fichiers sont copiés sur votre ordinateur.

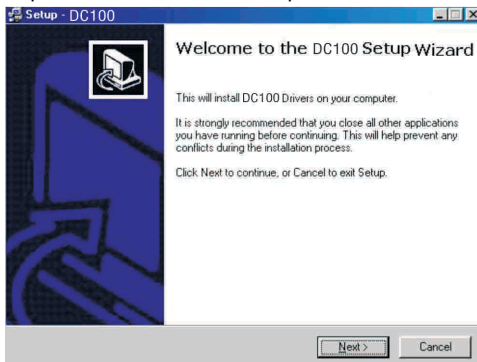


9. Cliquez sur **Terminer** pour installer les drivers de la caméra.

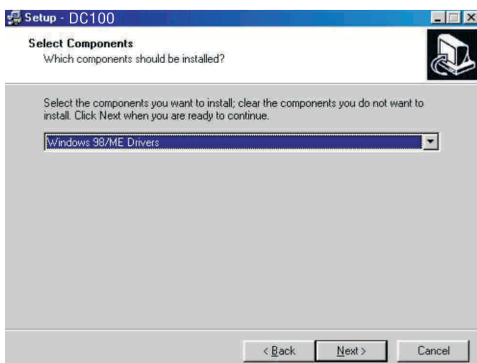


Installation des drivers de la Webcam

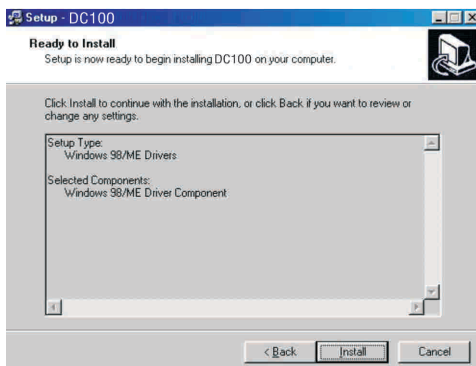
10. Cliquez sur le bouton **Suivant** pour démarrer l'installation des drivers de la WebCam



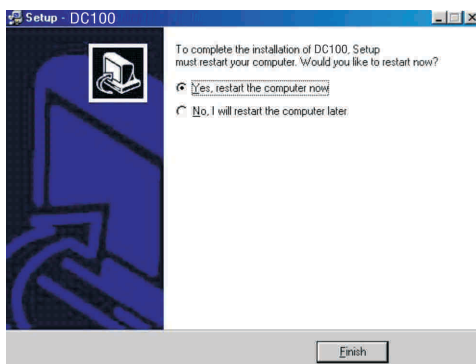
11. Sélectionnez le composant que vous souhaitez installer et cliquez sur le bouton **Suivant** pour continuer.



12. Cliquez sur le bouton **Installer** et les fichiers sont transférés vers votre ordinateur.



13. Redémarrez votre ordinateur en cliquant sur le bouton **Terminer**.



14. Après avoir réinitialisé, connectez votre WebCam à l'ordinateur. Votre ordinateur reconnaîtra la WebCam et terminera l'installation. (L'alimentation de la caméra est assurée via le port USB).

REMARQUE : le driver installé de la WebCam peut entraîner des conflits avec d'autres appareils USB de votre ordinateur.

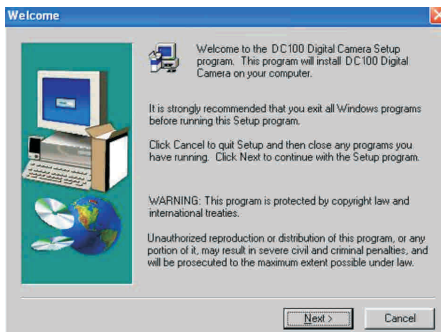
Installation des programmes Arcsoft et des drivers de la caméra sous Windows 2000/XP OS

REMARQUE : les graphiques illustrés sont basés sur l'interface utilisateur sous Windows XP

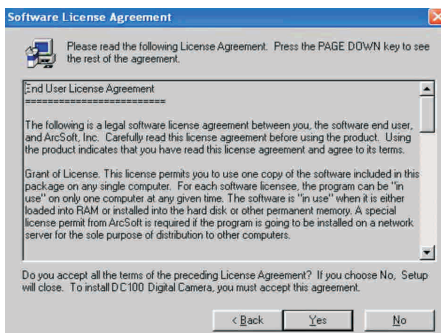
1. Mettez le CD-ROM programme dans le lecteur de CD-ROM, il démarre automatiquement.
2. Sélectionnez la langue souhaitée et cliquez sur **OK**.



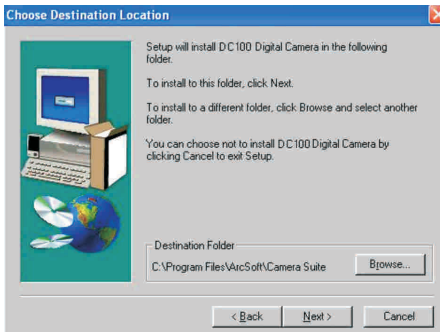
3. Cliquez sur le bouton **Suivant**.



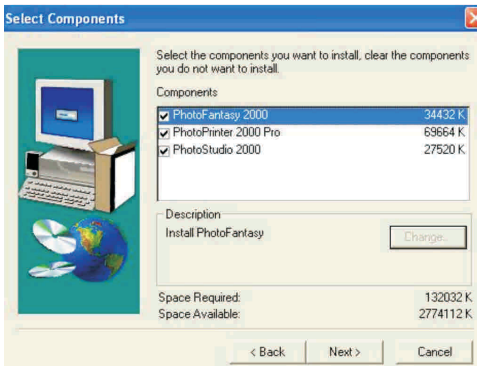
4. Cliquez sur **Oui** si vous acceptez le contrat de licence.



5. Modifiez si nécessaire le dossier de destination en cliquant sur le bouton **Parcourir** et cliquez sur le bouton **Suivant**.



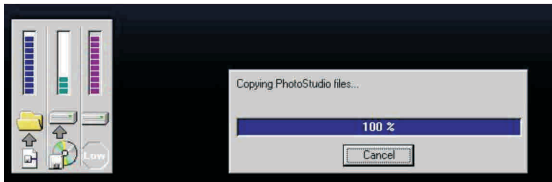
6. Sélectionnez les composants des programmes Arcsoft à installer et cliquez sur le bouton **Suivant**.



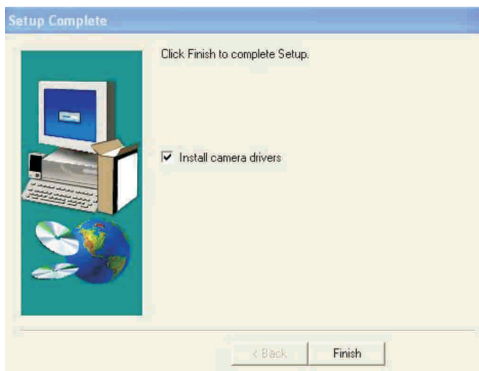
7. Changez le nom du dossier programme si nécessaire et cliquez sur le bouton **Suivant**.



8. Les fichiers sont copiés sur votre ordinateur.

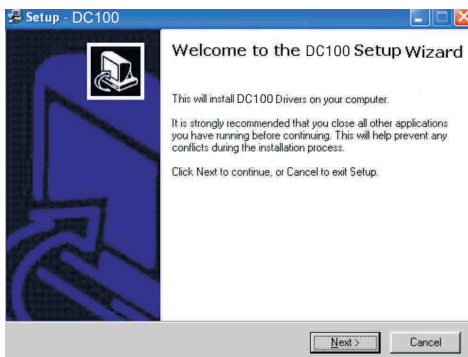


9. Cliquez sur Terminer pour installer les drivers de la caméra.

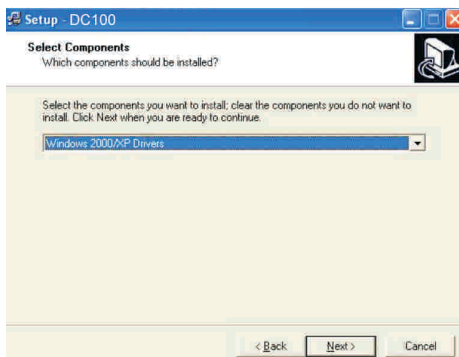


Installation des drivers de la Webcam

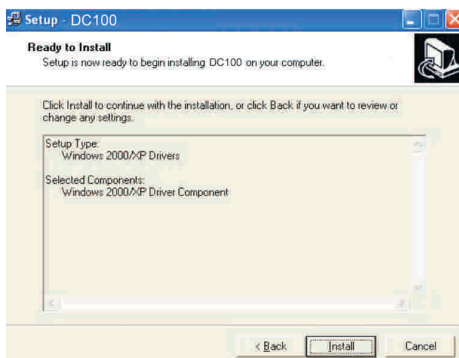
10. Cliquez sur le bouton **Suivant** pour démarrer l'installation des drivers de la WebCam.



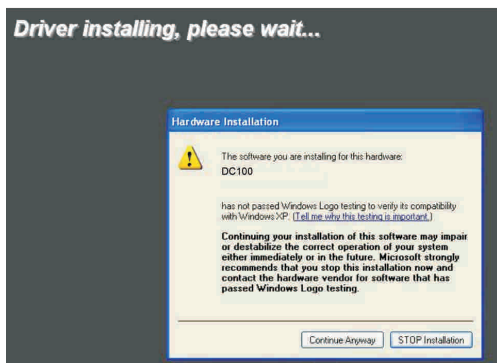
11. Sélectionnez le composant que vous souhaitez installer et cliquez sur le bouton **Suivant** pour continuer.



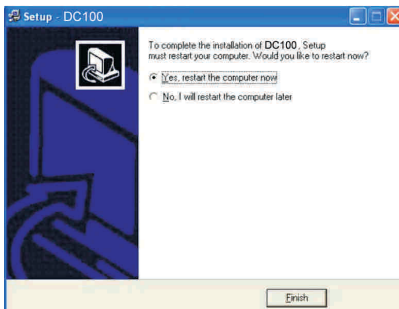
12. Cliquez sur le bouton **Installer** sur l'écran suivant.



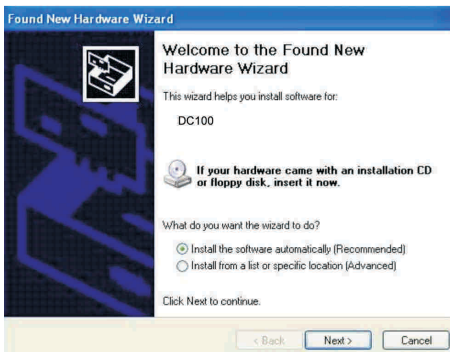
13. Cliquez sur **Continuer quand même** (pour Win XP) ou sur Oui (pour Win 2000) lorsque le message d'avertissement suivant apparaît.



14. Redémarrez votre ordinateur en cliquant sur le bouton **Terminer**.



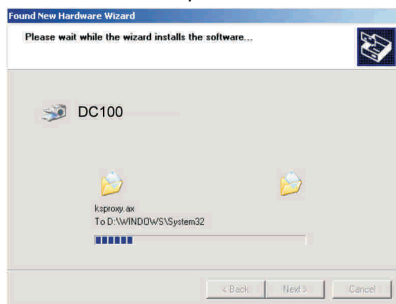
15. Après avoir réinitialisé, connectez votre WebCam à l'ordinateur et attendez que la fenêtre **Assistant détection de nouveau matériel** apparaisse.



16. Cliquez sur **Continuer quand même** (pour Win XP) ou sur **Oui** (pour Win 2000) lorsque le message d'avertissement suivant apparaît.



17. Les fichiers sont copiés vers votre ordinateur.



18. Cliquez sur le bouton **Terminer**. L'installation du driver est terminée.



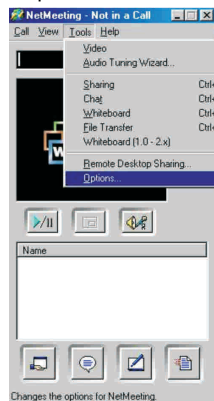
REMARQUE : le driver installé de la WebCam peut entraîner des conflits avec d'autres appareils USB de votre ordinateur.

Utilisation de votre WebCam avec des logiciels

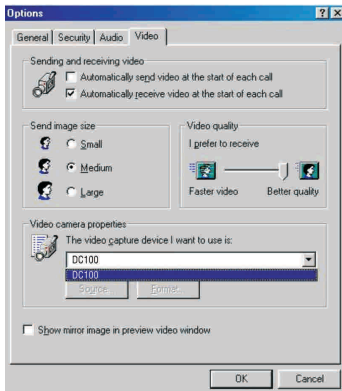
Utilisation de votre WebCam avec Windows Netmeeting

REMARQUE : les graphiques illustrés sont basés sur l'interface sous Windows 98SE.

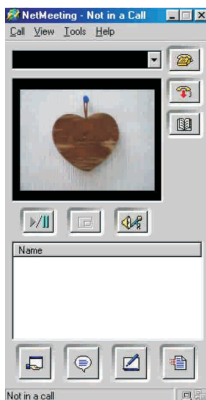
1. Configurez un compte si vous n'en possédez pas encore un.
2. Cliquez sur **Outils > Options** dans le menu déroulant.



3. Cliquez sur l'onglet **Vidéo**, sélectionnez DC100 dans la zone de liste déroulante **Propriétés caméra vidéo** et cliquez sur le bouton **OK**.



4. Cliquez sur l'icône **Démarrer vidéo** et vous devez voir apparaître une image mobile.



5. Cliquez sur l'icône **Arrêter vidéo** (même icône que **Démarrer vidéo**) lorsque vous avez terminé.

REMARQUE :

- D'autres options telles que **Audio** et **Sécurité** sont également disponibles sous **Outils > Options** dans le menu déroulant.
- Ne débranchez pas la WebCam lorsqu'elle est utilisée.

Réglage de la mise au point de votre WebCam

Lorsque vous trouvez que l'image est floue et que la mise au point n'est pas idéale, essayez :

- de faire tourner la bague de mise au point dans le sens des aiguilles d'une montre si l'objet est assez loin de l'objectif
- de faire tourner la bague de mise au point dans le sens contraire des aiguilles d'une montre si l'objet est assez proche de l'objectif

REMARQUE : Ne faites pas trop tourner la bague de mise au point sans quoi l'image peut être à nouveau floue.

Utilisation de votre WebCam avec iVisit

Vous pouvez également utiliser cette WebCam avec iVisit, un programme de vidéoconférence qui peut être téléchargé sur Internet via le site Web <http://www.ivisit.com>. Double-cliquez sur le fichier .exe téléchargé pour installer le programme iVisit.

1. Démarrez le programme iVisit et une image animée apparaît dans une fenêtre.
2. Pour modifier les différents paramètres, cliquez sur **Paramètres > Préférences** dans le menu déroulant et cliquez sur les onglets situés en haut de la fenêtre **Préférences**.
3. Fermez les fenêtres lorsque vous avez terminé.

REMARQUE : Ne débranchez pas la WebCam lorsqu'elle est utilisée.

N'oubliez pas de sélectionner 176x144 pixels lorsque vous utilisez i-Visit. Si l'image manque de clarté lorsque vous utilisez i-Visit, veuillez changer les paramètres :-

Etapes :--

- * Connectez la caméra PC au port USB du PC et ouvrez i-Visit
- * lorsque l'image manque de clarté
- * Cliquez sur Paramètres, Préférences, Vidéo
- * Sélectionnez la source " Microsoft WDM Image Capture" dans la boîte de dialogue
- * Cliquez sur "Format"
- * Modifiez l'espace couleurs sur 1420 et la taille de sortie sur 176x144
- * Cliquez sur OK
- * Quittez i-Visit et réinitialisez le PC
- * Ouvrez i-Visit et l'image apparaît normalement.

Utilisation de Arcsoft PhotoStudio

REMARQUE : Les graphiques illustrés sont basés sur l'interface utilisateur sous Windows 98SE.

1. Démarrez l'application Arcsoft PhotoStudio 2000.
2. Déroulez le menu **Fichier** et cliquez sur **Sélectionner source**.
3. Mettez Cimi-50 en évidence et cliquez sur le bouton **Sélectionner**.



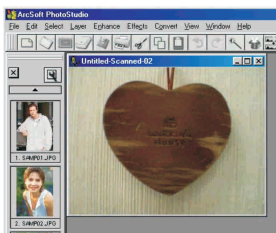
4. Déroulez le menu Fichier et cliquez sur Acquérir. Une image animée apparaît dans la fenêtre ouverte.



5. Pour prendre une photo de ce que vous voyez à l'écran, cliquez sur Saisie > Instantané dans le menu déroulant de la fenêtre ouverte.



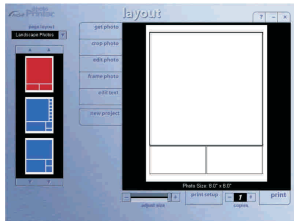
6. La photo prise est maintenant affichée dans la fenêtre. Vous pouvez alors l'éditer ou l'enregistrer.



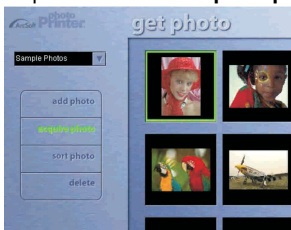
Utilisation de Arcsoft PhotoPrinter Pro

REMARQUE : Les graphiques illustrés sont basés sur l'interface utilisateur sous Windows 98SE.

1. Démarrez l'application Arcsoft PhotoPrinter Pro.
2. Cliquez sur l'icône **Récupérer photo**.



3. Cliquez sur l'icône **Acquérir photo**.



4. Dans la fenêtre qui apparaît, mettez en évidence DC100 et cliquez sur le bouton **Sélectionner**.



5. Vous devez voir apparaître une image animée dans la fenêtre ouverte.



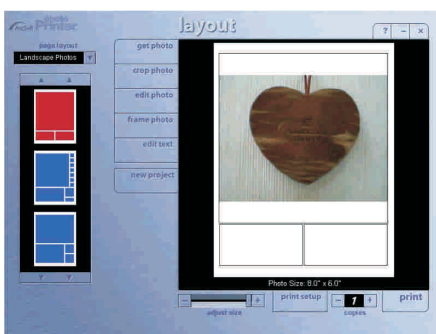
6. Pour prendre une photo de ce que vous voyez à l'écran, cliquez sur Saisie > Instantané dans le menu déroulant de la fenêtre ouverte.



7. Fermez la fenêtre et vous devez voir l'image que vous venez de prendre sur la dernière image miniature. Double-cliquez sur cette miniature.



8. Vous pouvez maintenant définir vos options d'impression.



REMARQUE : Les graphiques illustrés sont basés sur l'interface utilisateur sous Windows 98SE.

-

-

-

-

6. Une image animée apparaît alors dans la fenêtre ouverte.



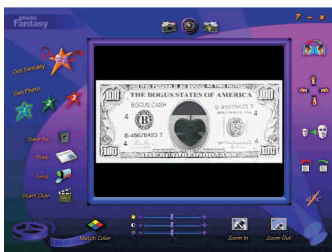
7. Pour prendre une photo de ce que vous voyez à l'écran, cliquez sur **Saisie > Instantané** dans le menu déroulant de la fenêtre ouverte.



8. Cliquez sur l'icône **OK**



9. Vous pouvez modifier l'image à l'aide des icônes du panneau.



Informations complémentaires

Ouvrez le fichier **Manual.pdf** qui se trouve sur le CD-ROM

Une copie électronique du manuel de l'utilisateur (appelée **Manual.pdf**) pour votre WebCam se trouve sur le CD-ROM

Pour ouvrir le fichier **Manual.pdf** sur le CD-ROM :

1. Insérez le CD-ROM fourni dans le lecteur de CD-ROM
2. Cliquez sur **Démarrer > Exécuter** dans la barre des tâches de Windows
3. Spécifiez la lettre du lecteur de CD-ROM et cliquez sur le bouton **OK**
4. Double-cliquez sur l'icône **Manual.pdf** pour ouvrir le fichier

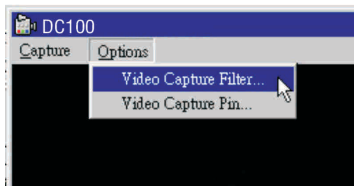
REMARQUE :

Acrobat Reader est fourni pour vous permettre d'ouvrir le fichier **Manual.pdf**. S'il n'est pas encore installé sur votre ordinateur, double-cliquez sur le fichier **ar40eng.exe** du CD-ROM et suivez les instructions d'installation.

Options pour la DC100 Webcam

Filtre de saisie vidéo...

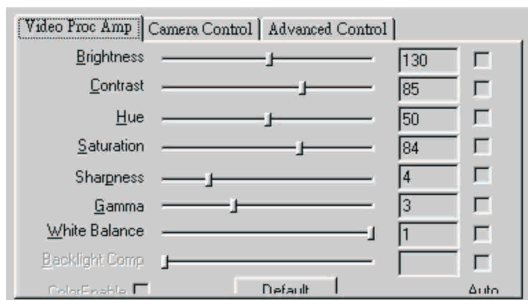
1. Lors d'une acquisition via la WebCam, la fenêtre suivante apparaît. Cliquez sur **Options > Filtre de saisie vidéo...**



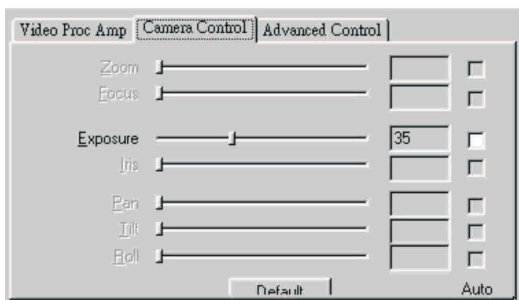
2. La fenêtre suivante apparaît.

Vous pouvez régler les paramètres de l'image vidéo en appuyant sur la barre coulissante vers la droite ou vers la gauche.

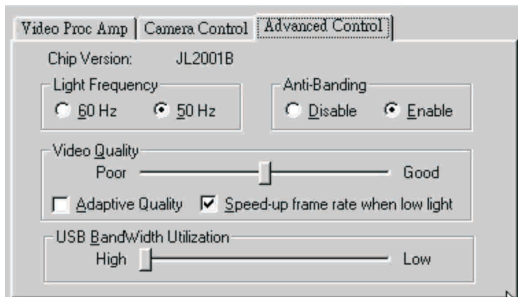
REMARQUE : Balance des blancs 1 signifie balance des blancs automatique.



- Dans l'onglet **Commande caméra**, vous pouvez régler le niveau d'exposition en appuyant sur la barre coulissante. Cela affectera la luminosité de l'image.

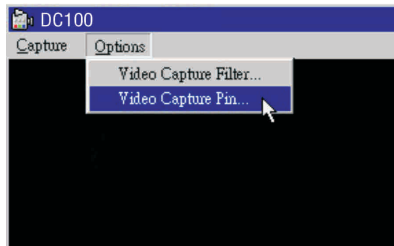


- Dans l'onglet **Contrôle avancé**, vous pouvez régler ce qui suit :
 - Fréquence lumineuse – 60Hz pour les Etats-Unis, 50 Hz pour l'Europe
 - Anti-Banding – sélectionnez Activer pour éviter les bruits d'ondes dus à une source lumineuse de 50/60 Hz
 - Qualité vidéo – une bonne qualité est synonyme d'une fréquence de trame peu élevée
 - Qualité adaptative – amélioration automatique de la qualité vidéo
 - Accélération de la fréquence de trame en cas de faible luminosité – rend la vidéo plus douce dans des conditions de faible luminosité
 - Utilisation de la bande passante USB – Elevé signifie une fréquence de trames plus élevée

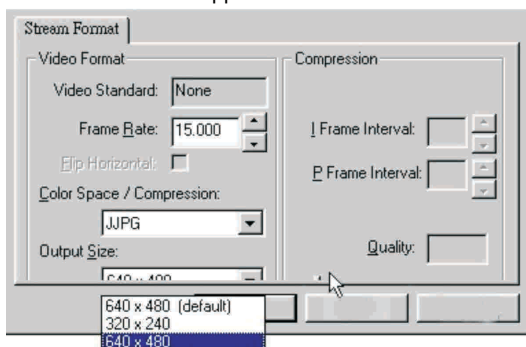


Broche de raccordement saisie vidéo...

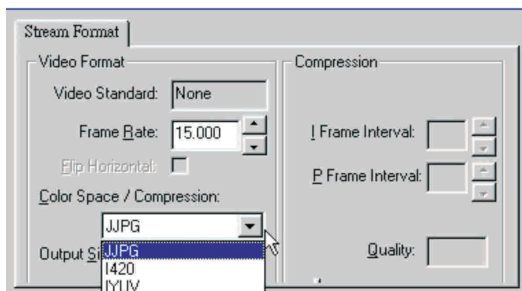
- Lors d'une acquisition via la WebCam, la fenêtre suivante s'affiche. Cliquez sur Options
> Broche de raccordement saisie vidéo...



2. La fenêtre suivante apparaît.



- Taille sortie – Vous pouvez sélectionner la résolution de votre image acquise. La valeur par défaut est de 640x480pixels. Avec Espace couleur / Compression sélectionné comme JJPG, vous pouvez également sélectionner 320x240. Pour les autres formats Espace couleur / Compression, les résolutions de 352x288 et 176x144 sont également disponibles.



- Espace couleur / Compression – les formats JJPG, I420 et IYUV sont disponibles.
REMARQUE : le format JJPG est bon pour l'enregistrement vidéo.
- Fréquence de trames : changer cette valeur n'aura aucun effet.

Spécifications produit

Fréquence de trame en mode QVGA	~10 fps
Fréquence de trame en mode VGA	~5 fps
Résolution détecteur CMOS	VGA 640x480 pixels
Plage de mise au point	De 20mm à l'infini.
Objectif	1 objectif plastique, F3, 40mm (équiv.)
Angle de vue	52 degrés.
Résolution sélectionnable	Normal : 640 x 480 Réduit : 352x288, 320x240, 176x144
Port de sortie	USB A type vers port USB PC, longueur de câble 1,8 m.
Format image	JPEG, I420, IYUV
Paramètres vidéo	Contraste, tonalité, saturation, précision, luminosité, gamme, sélection 50/60Hz, etc.
Driver caméra	PC uniquement. Version anglaise.
Alimentation depuis le port USB	5V +/-10%, 0.2A
Logiciel	Arcsoft PhotoStudio, PhotoPrinter Pro et PhotoFantasy
Système d'exploitation	Win 98, 98SE, Me, 2000, XP
Programme WebCam recommandé	iVisit, Microsoft Netmeeting.

Marques déposées

Microsoft, Windows 98, Windows 2000, Windows Me, Windows XP sont des marques déposées de Microsoft Corporation.

Pentium est une marque déposée de Intel Corporation.

Arcsoft PhotoStudio, PhotoPrinter et PhotoFantasy sont des marques déposées de Arcsoft, USA.

Tous les autres noms de produit mentionnés dans ce manuel sont la propriété de leur propriétaire respectif.